



Einführungsveranstaltung

Bachelor of Education

Geographisches Institut

Kim Krames
Studienmanager



1. Studienaufbau
2. Modulübersicht - Bachelor of Education
3. Internetbasierte Lehre
4. Anmeldephasen
5. Studienbüro
6. Institutioneller Aufbau
7. Weitere Informationen

Diese Präsentation können Sie sich auf der Internetseite www.geo.uni-mainz.de herunterladen



1. Studienaufbau

Drei Studienjahre

- Regelstudienzeit 3 Jahre

Module

- Studienjahre sind in Module gegliedert
- Veranstaltungen innerhalb eines Moduls bauen in der Regel aufeinander auf
- alle Module schließen mit Modulprüfungen ab

Leistungspunkte (LP)

- für jedes Modul gibt es LP
- insgesamt 180 LP innerhalb von 3 Jahren
- alle Modulnoten fließen in die Endnote mit ein

Prüfungen / Klausuren in der Geographie

- die letzten 2 Wochen in der Vorlesungszeit sind Prüfungswochen
- die letzten zwei Wochen in vorlesungsfreier Zeit sind Prüfungswochen für Nachklausuren



Anmeldung zu Kursen und Klausuren

- Anmeldung zum Modul → Anmeldung zu Lehrveranstaltungen
→ Anmeldezeiträume in Jogustine
- Anmeldung zur Modul(teil)prüfung
→ Anmeldephase für Prüfungen (in der Geographie nur für Klausuren!)
→ bei allen weiteren Prüfungen erfolgt die Anmeldung implizit mit der Anmeldung zu den Lehrveranstaltungen (TAN-Liste)

Bild © Marc Roßkothen | aboutpixel.de

Studienbegleitende Leistungen + aktive Teilnahme

- müssen während der Veranstaltung erbracht und bestanden werden; über die Anerkennungsmodi entscheidet der/die Dozierende (Beispiele: Referat, Protokoll, Übungsaufgaben, Planung eines Exkursionsverlaufs)

Prüfungsrelevante Leistungen / Modulprüfungen

- Leistungen, die in der Veranstaltung erbracht werden und deren Benotung in die Modulabschlussnote einfließt (Beispiele: Klausur, Hausarbeit, Bericht, Portfolio oder mündliche Prüfung)

§ 17/18 (2) Pflicht-Modulprüfungen und Wahlpflicht-Modulprüfungen können in allen Teilen, in denen sie nicht bestanden sind oder als nicht bestanden gelten, **höchstens zweimal wiederholt** werden. Eine nicht bestandene Pflicht-Modulprüfung kann nicht durch eine andere Prüfung ersetzt werden.

§ 17/18 (4) Die Meldung zur **ersten Wiederholung** einer Modulprüfung bzw. Modulteilprüfung soll **innerhalb von sechs Monaten** nach ihrem Nichtbestehen erfolgen; die Meldung zur **zweiten Wiederholung innerhalb von sechs Monaten** nach dem Nichtbestehen der ersten Wiederholung. In begründeten Fällen können längere Fristen vorgesehen werden, für die **erste und eine zweite Wiederholung insgesamt jedoch nicht mehr als zwei Jahre**. Werden **Fristen** für die Meldung zur Wiederholung von Prüfungen **versäumt**, gelten die versäumten Prüfungen als **nicht bestanden**.

§ 17/18 (6) Kann eine Prüfungsleistung **nicht mehr erbracht oder wiederholt werden**, ist die Bachelorprüfung **endgültig nicht bestanden** und eine Fortführung des Studiums in demselben Bachelorstudiengang bzw. der Fächerkombination nicht mehr möglich.

Die **Wiederholung der Bachelorarbeit** bei Nicht-Bestehen ist **nur einmal** möglich.

⇒ Für unser Institut gilt die Regelung:

1. Wiederholung ist die Nachklausur am Ende der vorlesungsfreien Zeit
2. Wiederholung = Wiederholung des Kurses und der Abschlussklausur

§ 18/19 (1) Wenn die Kandidatin oder der Kandidat zu einem ordnungsgemäß festgesetzten und mitgeteilten Termin ohne triftige Gründe **nicht erscheint** oder wenn sie oder er nach Beginn der Prüfung ohne triftige Gründe **zurücktritt**, wird die jeweilige Prüfungsleistung mit „**nicht ausreichend**“ (5,0) bewertet. Prüfungen gelten auch dann als **nicht bestanden**, wenn sie die Kandidatin oder der Kandidat **nicht innerhalb der vorgesehenen Fristen abgelegt** hat. Dasselbe gilt, wenn eine **schriftliche Prüfungsleistung** nicht innerhalb der vorgegebenen Bearbeitungszeit erbracht wird.

§ 18/19 (2) Die für das Versäumnis oder den Rücktritt gemäß Absatz 1 geltend gemachten **Gründe müssen dem Prüfungsausschuss unverzüglich schriftlich angezeigt** und glaubhaft gemacht werden. (...) Erfolgen Versäumnis oder **Rücktritt wegen Krankheit** der Kandidatin oder des Kandidaten, so muss dies durch ein **ärztliches Attest** nachgewiesen werden. Die Kandidatin oder der Kandidat muss das ärztliche Attest **unverzüglich**, d.h. ohne schuldhaftes Zögern, **spätestens bis zum dritten Tag nach dem Prüfungstermin beim Prüfungsausschuss vorlegen**.

Hinweis: Bitte lesen Sie sich alle Ihre Prüfungsordnungen durch.



2. Modulübersicht Bachelor of Education

Studienverlauf + Modulhandbuch:

<http://www.blogs.uni-mainz.de/fb09studienbuero-geographie/bachelor-master-of-education/>

➔ alle Unterlagen auf der Homepage des Instituts unter Studium verfügbar

M1 – Einführung in die Physische Geographie I

- VL Klimageographie: Mo, 24.10.22 [14:15 - 15:45] + Übung (versch. Zeiten)

M2 – Einführung in die Humangeographie I

- VL Sozialgeographie: Di, 08.11.22 [10:15 - 11:45] + Übung (versch. Zeiten)

➔ Übungstermine finden in mehreren Parallelveranstaltungen statt



3. Internetbasierte Lehre

ZDV-Account

JOGU-Stine

Wofür...

- der ZDV-Account ermöglicht die Nutzung des universitären Computernetzwerkes
- Benutzung der Computerarbeitsplätze
- Online-Anmeldungen zu Seminare und Kursen



Wo...

- Die Freischaltung Ihres Accounts kann in den Räumlichkeiten des ZDV oder auf den Internetseiten des ZDV vorgenommen werden.

Wie...

- die Unterlagen zur Registrierung wurden Ihnen per Post zugeschickt

Weitere Informationen: <http://www.zdv.uni-mainz.de/1727.php>



Zulassungsmanagement:

- Bewerber & Interessenten
- Bewerbungsverfahren
- Auswahlverfahren
- Sonderanträge etc.

Studierendenmanagement:

- Stammdaten
- Studienverlauf & -status
- Gebühren
- Statistiken
- Leistungskonto etc.

Prüfungsmanagement:

- Studienleistungen
- Prüfungen
- Abschlussarbeiten
- Leistungen an anderen Hochsch.
- Serierendokumente (Zeugnisse etc.)

Semestermanagement:

- Veranstaltungsangebot
- Termine & Räume
- Vorlesungsverzeichnis
- Evaluation etc.

Modellierung:

- Studiengänge
- Prüfungsordnungen etc.



Studienmanagement



4. Anmeldephasen



1. Anmeldephase:

- Meistens dritt- und zweitletzte Woche des laufenden Semesters geschaltet und gilt für alle bereits eingeschriebenen Studierenden

2. Anmeldephase:

- In der Einführungswoche des Semesters und gilt vor allem für Erstsemester, Fach- und Hochschulwechsler, Austauschstudierende

3. Anmeldephase (Restplatzvergabe):

- Diese findet in der ersten Vorlesungswoche des Semesters statt.
- „Restplatzvergabe“ für alle Studierende nach „Windhund-Prinzip“

Aktuelle Anmeldephase

<https://info.jogustine.uni-mainz.de/anmeldephasen/lehrveranstaltungsanmeldephasen/>

Zweite Anmeldephase:

Anmeldung für alle Bachelor-Veranstaltungen:

Montag, 17. Oktober 2022 (13:00 Uhr) -

Donnerstag, 20. Oktober 2022 (13:00 Uhr)

- ➔ Bekanntgabe der Kursverteilungen ab Freitagabend in Jogustine!
- **Wichtig: ZDV-Account** wird benötigt
 - ➔ wer noch keinen hat, bitte am Ende der Veranstaltung melden
- **Unwichtig:** wann die Anmeldung in diesem Zeitraum stattfindet
 - ➔ alle Registrierten bekommen einen Platz!

Restplatzvergabe für alle Studierenden:

**Montag, 24. Oktober 2022 (13:00 Uhr) -
Freitag, 28. Oktober 2022 (21:00 Uhr)**

→ Kurswechsel bei Überschneidung noch möglich!

Prüfungsanmeldungsphase (Januar)

→ in der Geographie nur für Klausuren!



5. Studienbüro

Aufgaben

- zuständig für alle studentischen Belange
- verschiedene Funktionen/Kompetenzen



Bild © Marc Roßkothen | aboutpixel.de

Personen

- Studienmanagerin: Kim Krames (Leitung, allg. Fragen)

Lehrveranstaltungsmanagement + Prüfungsamt:

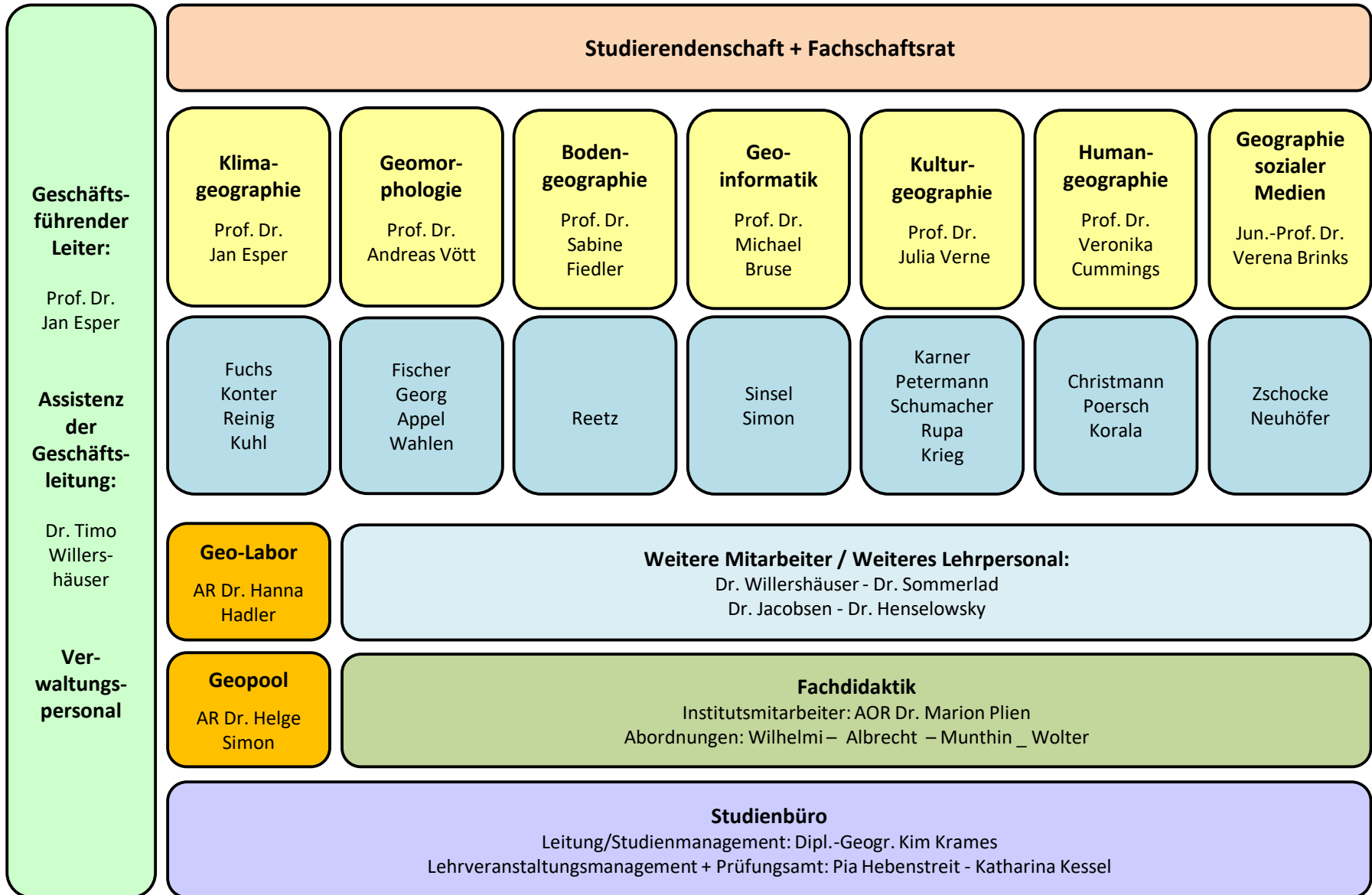
Pia Hebenstreit + Katharina Kessel

- Mailadresse für alle: studienbuero@geo.uni-mainz.de
- Studienfachberatung:

Dr. Marion Plien, Dr. Sandra Petermann (B.Ed. + M.Ed.)



6. Institutioneller Aufbau





7. Weitere Informationen

- Homepage: Links zu aktuellen Themen
- Jogustine-Website: <https://jogustine.uni-mainz.de>
- Studienfachberatung
- ERASMUS, DAAD → Sandra Schellack
- Individuelle Förderung für Spitzensportler →
Voraussetzung Angehörigkeit A-, B-, C- oder D/C-
Kader: <http://www.olympiastuetzpunkt.org/>
- Feedbackmanagement FB09:
feedbackmanagementfb09@uni-mainz.de

**studienstart@
nullneun**

**Tipps und Infos für einen
guten Start ins Unileben**



Einladung zur Erstsemesterbegrüßung des Fachbereichs 09

Erstsemesterbegrüßung des FB 09



Dienstag, 18. Oktober 2022, 16:30 Uhr,
Hörsaal C01 (Schulz-Horner-Gebäude; Duesbergweg 10-14)
Mit anschließendem Get-together im Foyer des Gebäudes

Wir heißen alle neuen Studierenden des Fachbereichs Chemie Pharmazie, Geographie und Geowissenschaften im Rahmen einer Begrüßungsveranstaltung herzlich willkommen!

Weitere Infos: <https://nullneun.uni-mainz.de/fuer-studierende/studienstart/>

**mentoring@
nullneun**

**Erfahrene Studierende
unterstützen euch im
1. Semester**



Mentoring für Studienanfänger:innen des Fachbereichs 09

Mentoring für Studienanfänger:innen



Sie beginnen Ihr Studium am Fachbereich 09 und wünschen sich eine studentische Ansprechperson, die Ihnen mit Rat und Tat beim Studieneinstieg zur Seite steht?

Dann melden Sie sich beim Mentoring-Programm des Fachbereichs 09 an und Sie erhalten erfahrene Studierende als Mentor:innen für Ihr erstes Semester.

Weitere Infos und Anmeldung unter:

<https://nullneun.uni-mainz.de/fuer-studierende/mentoring/>

Vielen Dank für Ihre Aufmerksamkeit!